

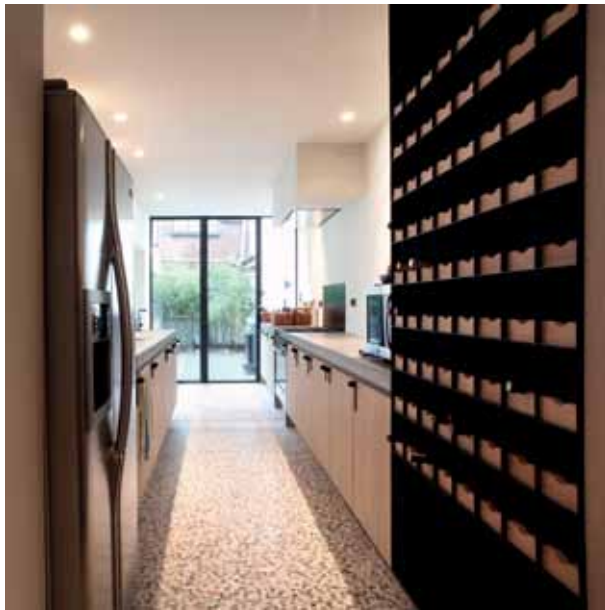




SFEER ONTLOOPT DE HARDE LOGICA VAN DE ARCHITECTUUR

Dialogo met de ruimte, materialiteit en sereniteit zijn enkele sleutelbegrippen van interieurarchitect Cy Peys. Uit Antwerps hout gesneden werkt ze tot in Parijs en Londen. In eigen land weten bedrijven en particulieren haar *touch of civilization* te smaken. Het project Lambermont in Antwerpen is daarvan het beste bewijs.

TEKST: PHILIP WILLAERT / FOTO'S: ???



Een deftige woning aan de al even deftige Antwerpse Lambertmontplaats. Twee ingangen, links en rechts. Een edele bronzen deurknop zegt al veel en doet de verwachting aan de voordeur stijgen. De gevel met erker en balkon verraden comfortabele burgerlijkheid van bijna een eeuw

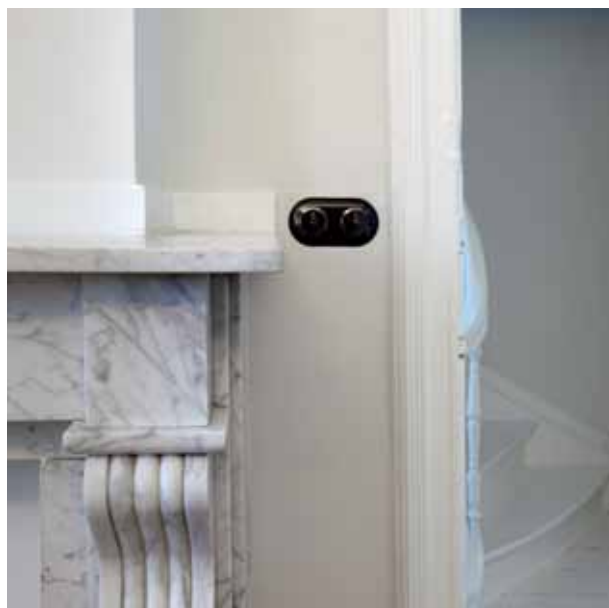
oud. Een woning van de jaren twintig veilig en trots. Opgedeeld in vele kamers en achterkamertjes zoals het toen hoorde. De woning met het rijzige statuut van een andere tijd toen Congo nog Belgisch was en Antwerpen economisch floreerde. Het interieur nog heerlijk hiërarchisch opge-

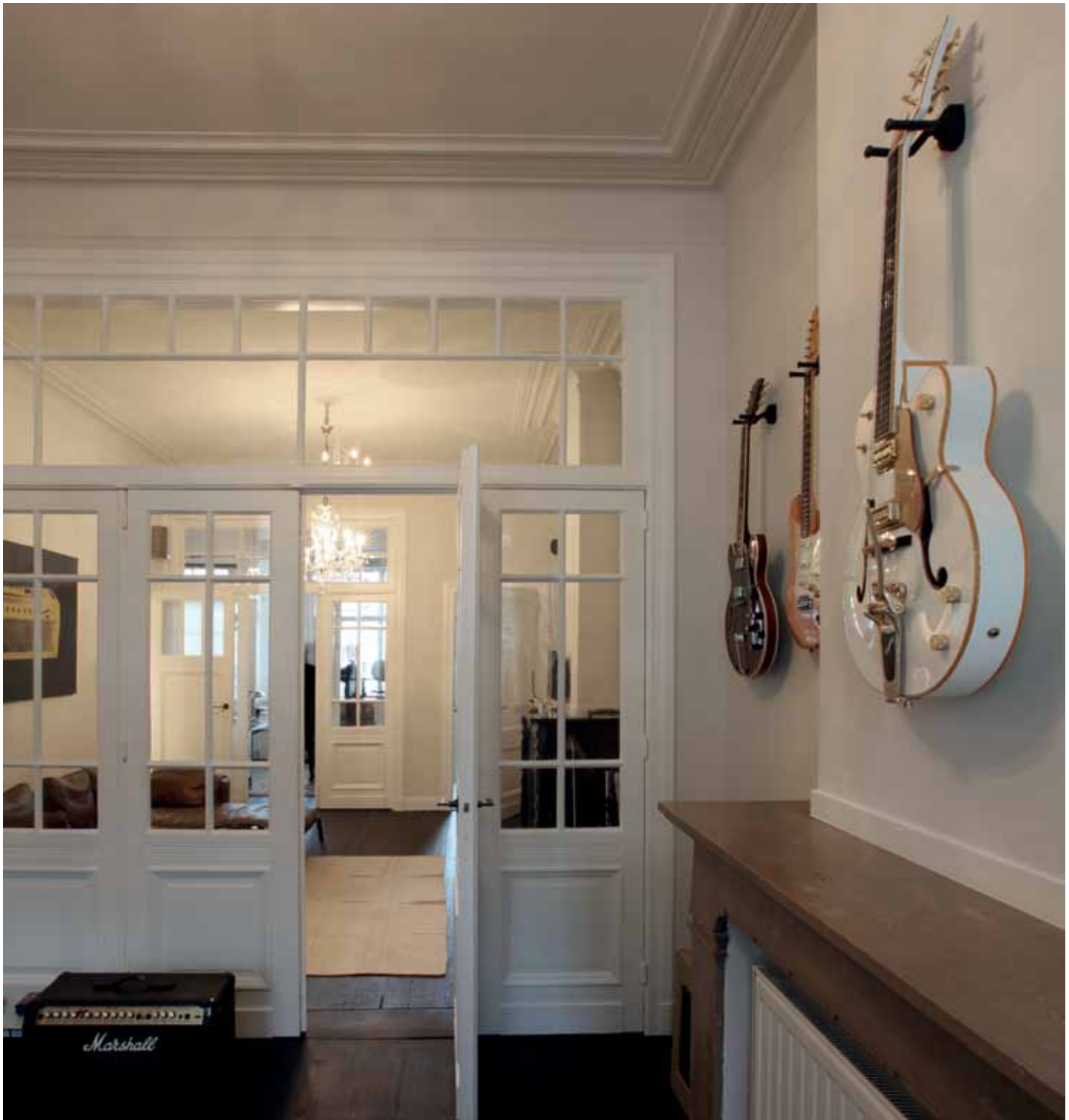
deeld. Heel zelfzeker. Deze quasi onwrikbare structuur gooide interieurarchitect Cy Peys luchtig om. Met stijl. Ze bevrijdde de herenwoning van zijn hokjesgeest en stoeide vrolijk met licht en ruimte, wel met het besef dat ruimte zich laat kennen door begrenzingen.





“IK FOCUS NIET ALLEEN OP SCHOONHEID, VOOR FUNCTIONALITEIT HEB IK ZEKER AANDACHT”





IN ALLE SCHERPTE

Het verhaal van de opdrachtgever: hard werken, veel onderweg, thuis een omarmend veilig gevoel verlangend. Peys herschikte de woning waar je nu ongeremd doorheen kunt dwalen. De ruimte bijna Wagneriaans

doorgecomponeerd. Van de voorkant tot de stille wintertuin, een fraaie oranjerie van ranke staalprofielen. Echt wel mooi. Peys grijpt graag, indien mogelijk, naar het edelste materiaal. "Ik focus niet alleen op schoonheid, voor functionaliteit heb ik zeker aandacht", zegt Peys als we haar in de lichtrijke keuken

volgen. Ze wijst op de door haar ontworpen handgrepen op de keukenkasten, het zijn flatterende muzieknoten die het erg goed doen met de dikke en warme eikfineer. De combinatie met de zwerige mozaïekvloer werk versterkend. Peys werkte in dit project de details in alle scherpste uit. Het geeft ab-



solute klasse en doet denken aan de compleetheid van architecten als Henry van De velde en zijn vele adepten. Kleine details die spreken geven het geheel een aanraakbare vormelijke weelde van culturele diepte. De kleurige florale motieven van de glasramen en de schouwsculpturen maken het ge-

heel compleet. “We hebben de armaturen van oude lampen die in de hoeken van het plafond waren aangebracht gerecupereerd en in ere hersteld”, zeg Peys trots. Het effect is nostalgisch, maar mist zijn uitwerking geenszins in de van licht doorspoelde ruimte.

INNERLIJKE RUST

Op de gelijkvloerse verdieping is er aan de straatkant een kleine charmante zitruimte opgevolgd door een leefruimte met open keuken. Openheid en vrije circulatie contrasteren prettig met de oude besloten







levenswijze die de woning op verborgen plekken nog breeduit etaleert. Hedendaags leefcomfort kiest voor openheid en meerduidigheid. De woning krijgt daardoor een flexibele stempel. Peys richtte haar pijlen vooral op omarmend leefcomfort. In een tijd van snelheid en onrustig twitteren is het voor sommigen een gewaardeerde vorm van luxe. Steeds weer probeert Cy Peys in haar projecten de beleving van innerlijke rust door te voeren. Ze maakt subtiele keuzes die het oog vervoeren en de ziel inspireren. De majestueuze woning als dankbaar decor waarin de geest en de spirit van oude zielen nog rondwaren. De sfeer, ja de geur, en de zin voor ambachtelijkheid en uitgekende materiaalkeuzes geven blijk van een duurzaam verhaal avant la lettre. De vele oorspronkelijke elementen hebben nog altijd hun stek. Soms zijn wat te gretig in een sausje van witte verf gedompeld. Maar dat kan zeker de visuele pret niet bederven.

KEITH RICHARDS

Op de eerste verdieping staan we in de muziekkamer oog in oog met een paar prachtige gitaren. Muziek als tijdverdrijf brengt allicht peis en vree in het hart en het hoofd van de bewoner. Ook deze verdieping staat geheel in het teken van een rustig onthaal ter compensatie van een gevuld professioneel bestaan.

De interieurarchitect had er schik in om het contrast tussen de fijnheid van het geslepen glas van de tussendeuren en de ruigheid van de rock 'n roll zo dicht bij elkaar te brengen. De gitaarkamer gedrenkt in een vrij 'barokke' ambiance is zeker geen ongewoon

verschijnsel. Keith Richards zien we op een foto blootsvoets tokkelend op zijn gitaar omgeven door kamerhoge bibliotheekkasten. Ruigheid en fijnbesnaardheid liggen nu eenmaal dicht bij elkaar. De glamour van de opgehangen instrumenten compenseert de witheid van het interieur. Het zijn juist de afwisselende sferen die het project begrenzen en herleiden tot een bijna iconisch beeld. Nergens geeft het nieuwe interieur blijk van uitpuilende luxe en glamour. Gevoel, dialoog met de ruimte, materialiteit en sereniteit zijn zo dé sleutelbegrippen van de interieurarchitect.

Kenmerken die we ook tegenkomen op de tweede verdieping die afgescheiden door een aparte trap zich onttrekt van de voormalige weelderigheid, en zich liever baadt in grootse soberheid. Niettemin koos Cy Peys hier voor prachtige notelaar die van de dressing geruisloos overgaat in de vloer. "Ik heb de aankleding vrijwillig streng gehouden en hier en daar op retroniveau gewerkt onder meer in de toepassing van schakelaars (Berker). Fraai is zonder meer de inloopdouche bezet met 'mannelijke' zwarte tegels, stapelend gemetseld. Het er overheen strijkend licht schept structuur. De ruimte is begrensd door een mansgrote spiegelwand. De badkamer als absolute plek om te genieten en tijd te vinden voor jezelf. Wie vaak *on tour* is heeft nood aan een dressing. Een tablet van daim compenseert de hardere materialen uit de omgeving. Het fluwelen gevoel ontvoert de bewoner minzaam naar de wereld van textiel en zachte materialen. Alweer zo'n overgang die we bij Peys verwachtten. Zoeken naar subtiele switchen waarbij alle

zintuigen eventjes worden gestreeld. Het is niet gespeeld. Tot in haar kantoor weet ze deze toon te handhaven. De bescheiden werkruimte toverde ze om tot een appetijtelijk ensemble. Er is altijd die manifestatie van groots en stil raffinement. Geen saaie confectie, maar lustige beleving en *experience* op maat. Geen truttigheid, wel tactiele afweging van contrasten en diepte. Een stalen frame, een muur behangen met Japans rijstpapier een staalgevormde boekenkast in de kleine vergaderkamer annex een ragfijn binnentuintje, sprookjesachtig belegd met sneeuwwitte keitjes. Voor Peys bestaan er geen systemen, elke opdracht is uniek. "Ik mik altijd op een eenvoudige maar aanwezige sfeer. Zachte kleuren, eenvoudige vormen en natuurlijk de gepaste materialen." In de toepassing ervan speelt het ontwerp-bureau het fijn en hoog. Gedurfd maar gedoseerde tegenstellingen etaleren haar talent om sfeer en gevoel te introduceren. Cy Peys maakte zich in het Lambermontproject vooral sterk door een dialoog aan te gaan met de ruimte. "De ruimte moet je optimaal maken, ik strip ze om een organigram op te stellen, om er een logica in te brengen afgestemd op de noden van de opdrachtgever. De ruimte-indeling voor een gezin met vijf kinderen verschilt natuurlijk van die van een kinderloos echtpaar. Dan spreekt vooral het architectonische verhaal. Sfeer is iets anders, sfeer drijft bij mij vaak op intuïtie. Dat groeit naarmate je de opdrachtgever beter kent. Je zou het zo kunnen formuleren, dat sfeer de harde logica van de architectuur ontloopt. Je bereikt sfeer door detailleringen, door een spel van licht, kleur en schaduw. Intimiteit versus openheid." Begrippen als sereniteit en materialiteit zitten haar gegoten. Het bureau hanteert in de vormgeving een geaffecteerde taal waarmee de interieurarchitect ruimtes tekent en betekent. Een betekening die niet gebonden is aan trends noch aan modes, maar die nadrukkelijk en ingetogen de tijd weet te trotseren. "Alles wil ik niet even strak, een ruimte laat ik graag functioneren om het leven te vatten."

www.cypeys.com